

México



México es el quinto productor mundial de Café

México es una república federal dividida en 31 estados y 1 distrito federal, con una superficie de 1.973.000 Km². De éstos, buena parte se dedican a la producción cafetera. Precisamente, el café ocupa el segundo lugar en las exportaciones del país y como consecuencia es un gran generador de riqueza y a su vez, un gran creador de empleo. De los 88 millones de habitantes que tiene México, alrededor de tres millones viven directamente del cultivo del café. México es el quinto productor mundial de café, por detrás de Brasil, Colombia e Indonesia. A principios de los años 90, la producción cafetera del país experimentó un importante crecimiento que se estabilizó a mediados de la década pasada. Así pues observamos que si durante la cosecha 92-93 se produjeron 3,4 millones de sacos de 60 kilos, el año siguiente esta cifra se elevó hasta los 4 millones. Los mejores años fueron los de las cosechas 95-96 y 96-97, donde se recogieron más de 5 millones de sacos de café. Posteriormente, aunque se registró un pequeño descenso en la producción,

ésta siguió girando alrededor de los 4,8 millones de sacos, una cifra que se ha venido manteniendo e incluso aumentado, como en la cosecha de este año, donde según algunas previsiones pueden alcanzarse, o incluso sobrepasarse los 6 millones de sacos. El 85 % del café producido en México proviene de granos de arábicas lavados, un 12 % son de los denominados naturales y tan sólo el 3 % son granos de robusta.

200 años de café en México

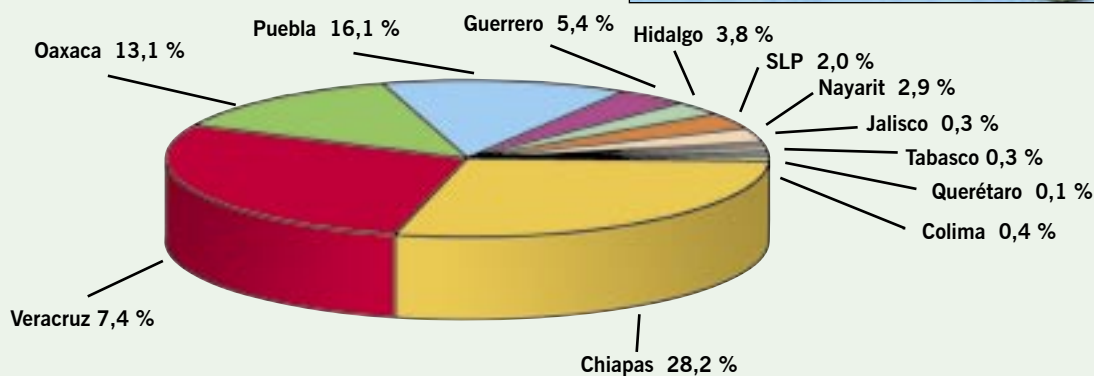
En México siempre han existido especulaciones en torno a una posible variedad autóctona americana del café. Por ejemplo se habla de la planta Totolochtzin (cabeza inclinada) o Acoxcapolli (sin sueño). Lo más acertado, sin embargo, es que los arbustos de café entraron en México procedentes de las Antillas a fines del siglo XVIII, aunque no es visto como una planta productora de una de las bebidas más reconfortantes, sino como un elemento exótico y ornamental. Probablemente las primeras matas de café se plantaron en Acayucan y Aualulco. Pero hasta después

de 1800 no se sembraba café con propósitos comerciales.

Durante la primera mitad del siglo XIX, empresarios de los estados de Veracruz, Oaxaca, Chiapas, Tabasco y Michoacán, deciden apostar fuerte por la producción cafetera que tan buenos resultados económicos estaba dando en otros países. El promotor de la caficultura parece ser que fue un militar de oficio llamado, José Mariano Michelena, que hizo un viaje a los Santos Lugares de donde se trajo cafetos de Moka y los introdujo en la región de Uruapán, con excelentes resultados. Aunque esta versión está documentada, existen dos más. Una de ellas otorga la autoría de la introducción de café en México a un empresario catalán (Jaime Salvat) que plantó cafetos en sus haciendas próximas a Cuernavaca. La otra versión asegura que fue Antonio Gómez de Guervara quien cultivó por primera vez arbustos de café, en este caso, en la región de Córdoba. Según cuentan, fue tal la importancia de estas plantaciones que en 1826 se podían contabilizar medio millón de arbustos de cafeto productivos.

LA PRODUCCIÓN DE CAFÉ EN MÉXICO

Aunque el café se cultiva en 12 estados distintos (Chiapas, Veracruz, Oaxaca, Puebla, Guerrero, Hidalgo, San Luís de Potosí, Nayarit, Jalisco, Tabasco, Colima y Querétaro), los más productivos son los de Chiapas, Veracruz y Oaxaca, ya que concentran buena parte de las cerca de 750.000 hectáreas de tierras destinadas a cafetales que hay por todo el país.



Producción por tipo de café

(en miles de sacos de 60 Kg.)

	1994/95	1995/96	1996/97	1997/98	1998/99	1999/2000
Total	4.155	5.294	4.995	4.300	4.547	6.192
Lavados	3.531	4.500	4.246	3.655	3.865	5.263
Naturales	499	635	599	516	546	743
Robustas	125	159	150	129	136	186

EL CAFÉ EN CHIAPAS

Se localiza al Sudeste del país, tiene una superficie de 74.211 kilómetros cuadrados, en extensión representa el 3,8% del territorio nacional. Colinda al Norte con Tabasco, al Este con Guatemala, al Sur con el Océano Pacífico y al Oeste con Oaxaca y Veracruz.

PRODUCTORES DE CAFÉ: 73.742

SUPERFICIE AGRÍCOLA: 2.439.776 hectáreas

SUPERFICIE CAFETALERA: 228,254 hectáreas

PRODUCCIÓN

Este estado produce aproximadamente el 34% del total nacional, en promedio de 1.7 millones de sacos de 60 Kg

EL CAFÉ EN VERACRUZ

Se encuentra en la parte medio oriental de la República mexicana, tiene una superficie de 71.699 kilómetros cuadrados, es decir, el 3,7% del territorio nacional. Colinda al Norte con Tamaulipas, al Este con el Golfo de México, al Sudeste con Chiapas y Tabasco, al Sudoeste con Oaxaca y al Oeste con Puebla, Hidalgo y San Luis Potosí.

PRODUCTORES DE CAFÉ: 67.227

SUPERFICIE AGRÍCOLA: 3.073.143 hectáreas

SUPERFICIE CAFETALERA: 152.457 hectáreas

PRODUCCIÓN

Este estado produce aproximadamente el 23% del total nacional, en promedio de 1,5 millones de sacos de 60 Kg

EL CAFÉ EN OAXACA

Está situado en la parte meridional de la República Mexicana, tiene una superficie de 93.952 kilómetros cuadrados, representa el 4,8% de la superficie total nacional. Colinda al Norte con Puebla y Veracruz, al Este con Chiapas, al Oeste con Guerrero y al Sur con el Océano Pacífico.

PRODUCTORES DE CAFÉ: 55.291

SUPERFICIE AGRÍCOLA: 1.455.035 hectáreas

SUPERFICIE CAFETALERA: 173.765 hectáreas

PRODUCCIÓN

Este estado produce aproximadamente el 14% del total nacional, en promedio de 650 a 765 mil sacos de 60 Kg

EL CAFÉ EN PUEBLA

Situado en la porción Sudeste de la altiplanicie mexicana, cuenta con una superficie de 33.902 kilómetros cuadrados (1,7% del total nacional). Colinda al Norte y al Este con Veracruz, al Sur con Guerrero y Oaxaca y al Oeste con Hidalgo, Tlaxcala, México y Morelos.

PRODUCTORES DE CAFÉ: 30.973

SUPERFICIE AGRÍCOLA: 1.114.319 hectáreas

SUPERFICIE CAFETALERA: 62.649 hectáreas

PRODUCCIÓN

Este estado produce aproximadamente el 16% del total nacional, en promedio de 620 a 910 mil sacos de 60 Kg

EL CAFÉ EN GUERRERO

Se localiza en la región meridional del país, tiene una superficie de 64.281 kilómetros cuadrados, el 3,3% del total nacional. Colinda al Norte con el Estado de México, al Norte y Noreste con el estado de Morelos, al Norte y Este con Puebla, al Este y Sudsudeste con Oaxaca, al Sur y Oeste con el Océano Pacífico y al Oeste y Norte con Michoacán.

PRODUCTORES DE CAFÉ: 10.497

SUPERFICIE AGRÍCOLA: 1.082.670 hectáreas

SUPERFICIE CAFETALERA: 50.773 hectáreas

PRODUCCIÓN

Este estado produce aproximadamente el 4% del total nacional, en promedio de 220 a 240 mil sacos de 60 Kg



EL CAFÉ EN HIDALGO

Está localizado en el centro este del país, tiene una superficie de 20.813 kilómetros cuadrados. Aproximadamente 1,1% del territorio nacional. Colinda al Norte con San Luis Potosí, al Noreste con Veracruz, al Este con Puebla, al sudeste con Tlaxcala, al Sur con el Estado de México y al Oeste con Querétaro.

PRODUCTORES DE CAFÉ: 25.630

SUPERFICIE AGRÍCOLA: 652.582 hectáreas

SUPERFICIE CAFETALERA: 42.403 hectáreas

PRODUCCIÓN

Este estado produce un promedio de 150 a 230 mil sacos de 60 Kg

EL CAFÉ EN SAN LUIS POTOSI

Situado en la porción central del país, tiene una superficie de 63.068 kilómetros cuadrados, 3,2% del total nacional. Colinda al Norte con Coahuila, al Noreste con Nuevo León y Tamaulipas, al Este con Veracruz, al Sur con Guanajuato, Querétaro e Hidalgo, al Sudoeste con Jalisco y al Oeste con Zacatecas.

PRODUCTORES DE CAFÉ: 12.920

SUPERFICIE AGRÍCOLA: 1.124.015 hectáreas

SUPERFICIE CAFETALERA: 23.703 hectáreas

PRODUCCIÓN

Este estado produce un promedio de 70 a 100 mil sacos de 60 kg

EL CAFÉ EN NAYARIT

Situado en el Occidente de la República Mexicana, tiene una superficie de 26.979 kilómetros cuadrados (1,4% del total nacional). Colinda al Norte con Durango y Sinaloa, al Este con Zacatecas y Jalisco, al Sur con Jalisco y al Oeste con el Océano Pacífico.

PRODUCTORES DE CAFÉ: 3.730

SUPERFICIE AGRÍCOLA: 460.306 hectáreas

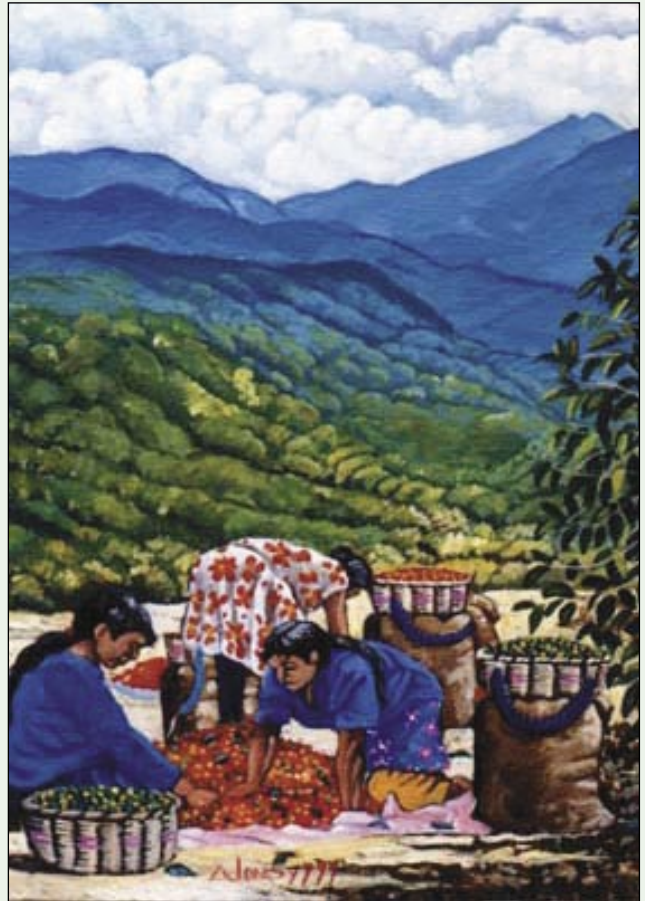
SUPERFICIE CAFETALERA: 18.731 hectáreas

PRODUCCIÓN

Este estado produce un promedio de 100 a 130 mil sacos de 60 Kg

La mayoría de estados realizan la cosecha entre octubre y febrero

A lo largo y ancho de todo el país hay 538 millones de cafetos, un 98% de los cuales están destinados al cultivo de variedades arábicas como la Bourbon, Caturra, Maragogype, Mundo Novo, Garnica y Typica, siendo esta última la que predominaba en México hasta hace poco. Sin embargo, en la actualidad variedades de un porte más bajo como son la Catimor o la Catuai, están sustituyendo las que tradicionalmente habían reinado en el mercado. Las regiones cafeteras se concentran en cuatro zonas básicas: las vertientes del Golfo de México y del Océano Pacífico, la zona centro-norte y la del Soconusco en Chiapas (al sudeste del país). Precisamente, los cuatro estados de mayor producción cafetera pertenecen cada uno, a una zona distinta. Así pues encontramos que Chiapas está ubicado en la zona sudeste, Oaxaca en la vertiente del Océano Pacífico, Veracruz en el Golfo de México y Puebla en la zona centro. La mayoría de cosechas se llevan a cabo entre octubre y febrero, aunque esto varía en función de la zona a la que pertenece el estado productor. Así pues, observamos que en Chiapas la cosecha de los cafetales de la región de Soconusco se realiza entre los meses de septiembre y diciembre. En la región Centro Norte el café se recoge entre diciembre y marzo. Nayarit y Jalisco son dos estados donde la cosecha se realiza bastante tarde, entre diciembre y marzo.

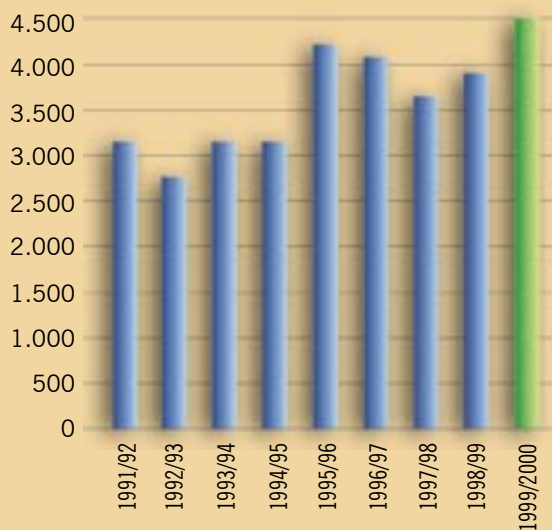


México sólo destina un 30% del café al consumo interno

El café es el segundo producto de exportación en México, por detrás del petróleo, aunque ocupa el primer lugar en exportaciones de productos agrícolas (32'6% del total). Los mejicanos exportan alrededor de un 70% de su producción cafetera. Sólo un 30% se destina al consumo interno y a la producción de café soluble y cafeína. Es más, los mejicanos no son grandes amantes del café (el consumo anual per cápita se sitúa entre los 400 y los 530 gramos). A diferencia de otros países como Brasil, donde el café es un elemento más de la cultura y la vida diaria, los mejicanos han sucumbido ante el consumismo norteamericano, y son muchos los que prefieren antes un refresco a una buena taza de café. La producción total de la cosecha 97-98 fue de 4.800.900 sacos de 60 quilos, de los que casi 3'9 millones se exportaron entre 52 países diferentes. La cosecha 98-99 registró un leve descenso productivo respecto la del año anterior, aunque estas cifras no se vieron reflejadas en el índice de exportación, que fue superior al de la cosecha 97-98. Así pues, de los más de 4,5 millones de sacos producidos, 4.084.600 se fueron al extranjero. Éstos se repartieron entre 54 países distintos. Actualmente, esta tendencia al alza se mantiene. Así pues, podemos comprobar que durante la cosecha 1999-2000 (disponemos sólo de datos de octubre hasta julio) se han exportado cerca de 4'5 millones de sacos de 60 quilos mientras que la producción total estimada para el año completo, supera los 6 millones de sacos.

Exportaciones Mexicanas de Café

Volumen exportado (miles de sacos de 60 Kg.)



Estados Unidos, principal cliente de México

Estados Unidos compra casi un 80% del café de exportación mejicana. Sin embargo, México reserva sus mejores cafés para el mercado europeo, donde puede obtener un mayor precio y por lo tanto, un mayor beneficio. De entre los principales países europeos que importan café mejicano encontramos Holanda, Alemania, Francia o Dinamarca, aunque en conjunto sólo suponen alrededor de un 5% de la exportación total mejicana. Entre los cafés que llegan a Europa se encuentran los orgánicos, producidos de forma ecológica sin uso de sustancias químicas.

El café se ha convertido en un gran generador de empleo

El café es un producto que da de comer a un gran número de mejicanos. Alrededor de tres millones de personas viven directamente del cultivo del café. Durante el ciclo 1996/1997, la caficultura representaba un 10% del total de empleos generados por la agricultura. Las malas condiciones orográficas de México son una clave esencial para la creación de trabajo. El hecho que sea casi imposible llevar la maquinaria hasta donde se encuentran las fincas cafetaleras (el 70% cuentan con una topografía totalmente quebrada), obliga a los empresarios del sector a hacer uso del trabajo manual. A esto cabe sumarle el hecho que en México se considera que las labores cafetaleras son una actividad artesanal, y que nunca podrán ser substituidas por maquinaria.

Según explica Alfredo Moisés Ceja, Presidente de la Confederación Mexicana de Productores de Café hasta Mayo de 2000, *"Las Fincas Cafetaleras en realidad son la base de la economía del sector café. En la mayoría de los casos las condiciones en las que se encuentran son determinantes para que el proceso de producción, beneficio y torrefacción, tenga éxito. En México, las Fincas han cobrado suma importancia por la derrama económica y la conformación de infraestructura que se desarrolla en las zonas rurales. De hecho las fincas han propiciado un importante arraigo de las personas en sus lugares de origen"*. La caficultura aparte de generar empleo, también se ha convertido en un estilo de vida. Las fincas donde se cultiva café proporcionan a sus trabajadores y a sus familias, casa, comida, transporte, electricidad y en muchos casos hasta cuentan con escuelas rurales en el ámbito de primaria.

México cuenta con 2.300 beneficios para la transformación del fruto del café en producto comercial

Los empresarios cafetaleros mejicanos además de proporcionar unas buenas condiciones laborales a sus trabajadores, también invierten en las mejoras de sus infraestructuras para que los cafés mejicanos sean considerados como unos de los mejores del mundo. Así pues, están llevando a cabo reformas en las tendencias de producción para conseguir este objetivo. Desde hace años, las fincas dedicadas al cultivo del café han apostado fuerte por los beneficios cafetaleros (instalaciones donde se lleva el fruto una vez se ha recogido y donde se realiza el proceso de su tratamiento. Es aquí donde se transforma el café en un producto comercial). En México existen actualmente 2.300 beneficios, establecidos cerca de las fincas cafetaleras, ya que una vez recolectado el fruto su traslado al beneficio se debe realizar de inmediato para evitar así que fermente. Los beneficios, de los que hacen uso miles de fincas mejicanas, se están adaptando a las nuevas tecnologías para no quedar atrás frente a otros países productores de café. Así pues, si hace años era necesario que los beneficios estuviesen cerca de los ríos, ya que el beneficiado húmedo necesitaba mucha agua, esta tendencia ha cambiado y ahora va encaminada a un menor consumo de agua (anteriormente se usaban entre 8 y 10 litros de agua por quilo de café cereza y actualmente existen beneficios que sólo usan ¼ de litro de agua por kilo). Este giro se debe en parte al hecho que el consumo de energía eléctrica es menos costoso que el consumo de agua. El proceso de beneficiado húmedo

cuenta en México con un total de 1.962 beneficios, la mayoría de ellos repartidos en tres estados: Veracruz que posee el 37.4 % del total nacional (733), Chiapas cuenta con 639 beneficios y Puebla concentra el 13.8% (270). Por otro lado, el estado de Chiapas es a su vez el que concentra un mayor número de instalaciones donde se lleva a cabo el beneficiado seco. En total, en todo el territorio mejicano hay 443 beneficios secos, de los que 174 se encuentran en Chiapas. Puebla concentra un 16% (71) i Veracruz un 14% (63)

Estados	Beneficios Húmedos		Beneficios Secos	
	Unidades	Cap. Inst. Qq/día	Unidades	Cap. Inst. Qq/día
Veracruz	733	58.765	63	29.675
Chiapas	639	28.249	174	80.600
Puebla	270	23.938	71	22.879
Oaxaca	135	5.533	56	10.670
S. Luís Potosí	49	4.094	7	767
Guerrero	36	3.209	29	2.590
Nayarit	43	2.764	13	2.694
Colima	0	0	2	45
Otros	57	5.731	28	16.350
Total	1.962	132.283	443	166.270

Los países productores latinoamericanos necesitan ordenar el mercado cafetero

México, al igual que el resto de países latinoamericanos productores de café (Brasil, Colombia, Costa Rica, El Salvador, Nicaragua, Guatemala, Honduras) es consciente de la necesidad de un ordenamiento del mercado cafetero internacional, para poder defender así los intereses comunes de estos países. Precisamente México acogió el último encuentro de Países Cafeteros de la Región de Latinoamérica donde se puso de manifiesto esta necesidad. Todos los participantes en el encuentro se comprometieron a poner en funcionamiento mecanismos financieros, de mercado o legales, que les permitan este ordenamiento. Además acordaron actuar decididamente para incrementar el consumo del café, tanto a nivel interno como en el ámbito internacional, y mejorar las plataformas productivas para alcanzar así, una mayor calidad en el grano.

Programa de desarrollo integral de las zonas cafeteras 2000

Como consecuencia de estos planteamientos, el 5 de mayo de 1999 el Ejecutivo Federal y los gobiernos de los diferentes estados cafeteros crearon las bases de Colaboración Institucional para fomentar el desarrollo de las zonas cafeteras. Este acuerdo que pasó a llamarse Convenio de Desarrollo Social 2000, establece criterios, estrategias y recursos financieros para la ejecución coordinada de proyectos y acciones encaminadas a mejorar los diferentes eslabones de la cadena productiva del café. A su vez, instaura directrices para que el gobierno de la República apoye a los doce estados productores. La búsqueda de la certificación de Origen para el café mejicano y para que se siga acreditando la calidad del café del país, son otros de los objetivos que persigue este convenio.

Consejo Mexicano del Café

México dispone de un órgano gubernamental relacionado con la caficultura. Se trata del Consejo Mexicano del Café, que depende directamente de la Secretaría de Agricultura. El Consejo aunque no tiene una acción directa sobre los procesos de producción, beneficiado y exportación actúa proponiendo medidas para mejorar la producción y su comercialización. Sus objetivos principales son: Diseñar políticas que permitan promover y fomentar la productividad en el sector cafetalero, impulsar la modernización tecnológica, promover alianzas estratégicas entre los agentes productivos, lograr una ubicación adecuada del café mejicano dentro del mercado internacional, representar los intereses de México en los foros internacionales y propiciar acciones gubernamentales hacia el sector. El Consejo Mexicano del Café es una asociación civil constituida formalmente el 28 de junio de 1993 e integrada por los secretarios de Agricultura, Ganadería y Desarrollo, los gobernadores de los 12 estados productores y representantes de diferentes entidades económicas.



Los Cafés Mejicanos

Principales características organolépticas

- Cuerpo ligero
- Gusto recordando los frutos secos. Los mejores recuerdan el gusto del chocolate con leche, son muy delicados
- En las altas montañas de los estados de Oaxaca, Veracruz y Chiapas, se producen pequeñas cantidades de cafés de calidad extraordinaria, con mucha acidez y gran cantidad de aromas